



## ¿Qué es el Trastorno Específico de Lenguaje (TEL)?

### Desarrollo evolutivo normal del lenguaje:

Existe muchas formas de comunicación que permiten la interacción entre nosotros, el lenguaje es una de ellas. Es el código más utilizado entre seres humanos, tanto como instrumento de relación social, llegando a identificar a una comunidad, como medio vehicular del pensamiento.

El desarrollo normal del lenguaje, comienza cuando nacemos con pequeños episodios que darán pie a otro eslabón más elaborado, para finalizar en el lenguaje adulto que es mucho más complejo.

Un desarrollo adecuado, comprende la exposición constante del niño a un mundo en donde las personas permanentemente hablen para comunicarse, entregándole al/la niño/a un ejemplo claro del adulto, ya que se aprende a través de la imitación. Además, es importante generar instancias en que el estudiante requiera de la necesidad de hablar.

- **PROCESOS BÁSICOS:** Básicamente disponen de dos niveles: Expresivo y Comprensivo.

**La Expresión:** Consiste en la capacidad de transmitir pensamientos, sentimientos o intenciones por medio del lenguaje oral, frases o palabras.

**La Comprensión:** Es la capacidad que presentamos de recibir la información de los demás y comprender el significado que nos desean transmitir.

- **ALTERACIONES:** Las alteraciones más comunes que se pueden presentar son: Dislalias o Trastorno Específico del Lenguaje.



**Dislalia:** Trastorno en la articulación de los fonemas. Se trata de una incapacidad para pronunciar correctamente las letras de nuestro abecedario. Ya sea porque no lo produce, lo cambia por otro o realiza una distorsión de él.

**Trastorno Específico del Lenguaje (TEL):** Es la anormal adquisición de la comprensión y expresión del lenguaje. Éste trastorno es transitorio, lo que significa que con una oportuna terapia de profesionales especialistas (fonoaudióloga – educadora diferencial) y un adecuado trabajo en el hogar, el trastorno se supera y se logra nivelar el lenguaje acorde a su edad cronológica.

Cabe mencionar, que el Trastorno Específico del Lenguaje no ocurre por causa neurológica, intelectual, auditiva, sensorial, entre otros.





### Existen dos tipos de TEL:

➡ **TEL EXPRESIVO:** Caracterizado por una alteración en la expresión del lenguaje con un nivel comprensivo normal.

Presentan errores en la memorización y producción de palabras, incapacidad para utilizar los sonidos del habla, dificultades en los tiempos verbales y en la expresión de frases complejas. Vocabulario limitado.

➡ **TEL MIXTO:** Presenta las características del TEL EXPRESIVO, más las dificultades para comprender palabras, frases, etc. Además de dificultad en la interacción y en el aprendizaje.

### Consecuencias de un tratamiento tardío:

- Problemas de aprendizaje, en la lecto-escritura y rendimiento académico; generando principalmente repitencias y deserción escolar.
- Problemas emocionales, burlas constantes.
- Dificultades en las relaciones sociales y personales.

### ¿Qué pueden hacer las familias para ayudar a sus hijos?

- Evitar conductas de sobreprotección o de rechazo.
- Estimular y potenciar sus capacidades.
- Ayudarle en su autonomía personal.
- Reforzar sus logros personales.
- Darle modelos lingüísticos adecuados.

Para superar el Trastorno Específico del Lenguaje (TEL),

debemos reforzar los 4 niveles del lenguaje:

**NIVEL FONÉTICO/FONOLÓGICO:** Se relaciona a cómo el niño percibe los diferentes sonidos y los produce. Desde el nacimiento se expresa mediante el llanto, balbuceo, vocalizaciones y así va incrementando hasta llegar a la producción de palabras. En este nivel trabajaremos diferentes sonidos (de animales-ambiente), la producción de fonemas (o letras), la segmentación de sílabas, entre otros.

**SEMÁNTICO:** Se refiere al contenido, a las palabras que el niño utiliza y su significado. Nos fijaremos en cómo es el vocabulario que utiliza y comprende, si nombra adecuadamente las cosas (independiente de su pronunciación), si logra definir por uso y función los elementos.

**MORFOSINTÁCTICO:** Tiene relación a la producción y comprensión de frases, y si estas están debidamente estructuradas o no. También se basa en la comprensión de partículas interrogativas como el ¿qué-quién-dónde? y cómo responden a estas preguntas.

**PRAGMÁTICO:** Se refiere al uso social del lenguaje. Se debe potenciar en que el niño salude y se despida, que exprese sus necesidades y emociones, que inicie y mantenga una conversación, que mire a los ojos a la persona con la que habla, entre otros.





## Estrategias para estimular el lenguaje:

### Autoconversación:

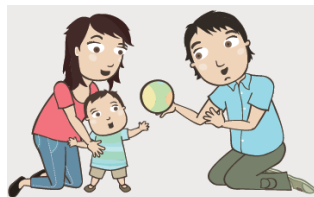
- Aquí describimos nuestras propias acciones al mismo tiempo que participamos del juego con el niño. Si el niño está construyendo una torre de bloques, copiamos la torre con nuestros propios bloques, diciendo mientras lo hacemos, “Estoy construyendo. Estoy construyendo con bloques. ¿Ves mis bloques? Estoy construyendo”. Proporciona una mezcla clara y simple entre acciones y palabras.

### Habla paralela:

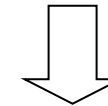
- Aquí comentaremos todo lo que el niño está realizando en un momento específico. Ejemplo:
- “Tú estás construyendo”, “Tú pusiste un bloque, lo hiciste otra vez, pusiste otro bloque”
- “Ahora es grande” “Estás construyendo una gran torre”

### Imitación:

- Frecuentemente le pedimos al niño que imite lo que decimos. Pero en cambio, podemos cambiar los papeles e imitar lo que el niño dice. Mientras más hable el niño, más oportunidades tendrá para practicar distintas formas lingüísticas. Si el niño repite nuestra imitación, podemos proseguir y usar otras



¿CÓMO PUEDE ESTIMULAR EL LENGUAJE DE SU HIJO?



La estimulación puede realizarse en cualquier lugar y a toda hora, no requiere una preparación especial.

Hágalo participar de las actividades de la casa, explíquelo lo que usted hace y por qué.

Los materiales y estímulos que usted utilice deben ser llamativos en color, forma y sonido.

Muéstrele y diga el nombre de las cosas que hay en la casa.

Cuando lave o bañe a su hijo, nómbrere las partes del cuerpo a medida que las va tocando suavemente.

Léale un cuento antes de dormir.

Es muy importante involucrar a toda la familia en este proceso de estimulación.



### ¿Cómo debiese ser el lenguaje de mi hijo/a según su edad? (4 años a 4-11 meses):

- Dice la mayoría de los fonemas (/l/, /ñ/, /f/, /s/, /y/, /b/, /j/, /g/, /n/, /ch/, /d/, /r/) a excepción de /rr/.
- Utiliza de dífonos vocálicos como: **auto**, **violín**, **boina**, **fui**; y dífonos consonánticos con /l/ (**plato**, **flor**, **bicicleta**, etc).
- Aparecen semejanzas, diferencias, opuestos, absurdos y analogías.
- Utiliza referentes de distancia lejos-cerca y conceptos de día-noche. Identifica figuras geométricas.
- Se espera el reconocimiento de lo que ellos dicen, reconocen lo que otra persona comenta y comienzan a dar respuestas adecuadas.
- Señala colores (rojo, azul, verde, amarillo).
- Inicia y mantiene temas de conversación. Pide especificación y aclaración cuando no entienden algo.
- Se afianza el uso del lenguaje: acompaña el lenguaje a la acción.



- Utiliza correctamente el tiempo pasado y los principales tiempos verbales. Comprende órdenes complejas (más de una orden sucesiva).
- Usa pronombres: yo, tú, él, ella, nosotros, ustedes. Utiliza el "ti".
- Existe un avance en los aspectos sociales del discurso, repara quiebres conversacionales, sabe esperar su turno para hablar.



Maçarena García G.  
Fonoaudióloga  
Escuela de Lenguaje Arcoíris de Palabras  
2022